

SUJET OFF-4SDIG 14 mai 2014 1^{er} session :
UE OFF-4

1) Décrivez brièvement les mécanismes nerveux du vomissement (5 pts)

2) Quelle est la prophylaxie primaire et secondaire antiémétique à mettre en place chez une personne traitée par Carboplatine-Paclitaxel (6 cures) dans le cadre d'un cancer bronchique non à petite cellule ? Précisez sur quel type de vomissements chimio-induits agissent ces antiémétiques (5 pts).

3) Quelles sont les propriétés pharmacocinétiques de l'aprépitant qui peuvent être responsable d'interactions médicamenteuses ? (4 pts)

4) chimie thérapeutique (6 pts)

4a. Identifiez la classe chimique à laquelle appartiennent les médicaments **M1**, **M2** et **M3** (figure 1) et citez leur principal usage thérapeutique.

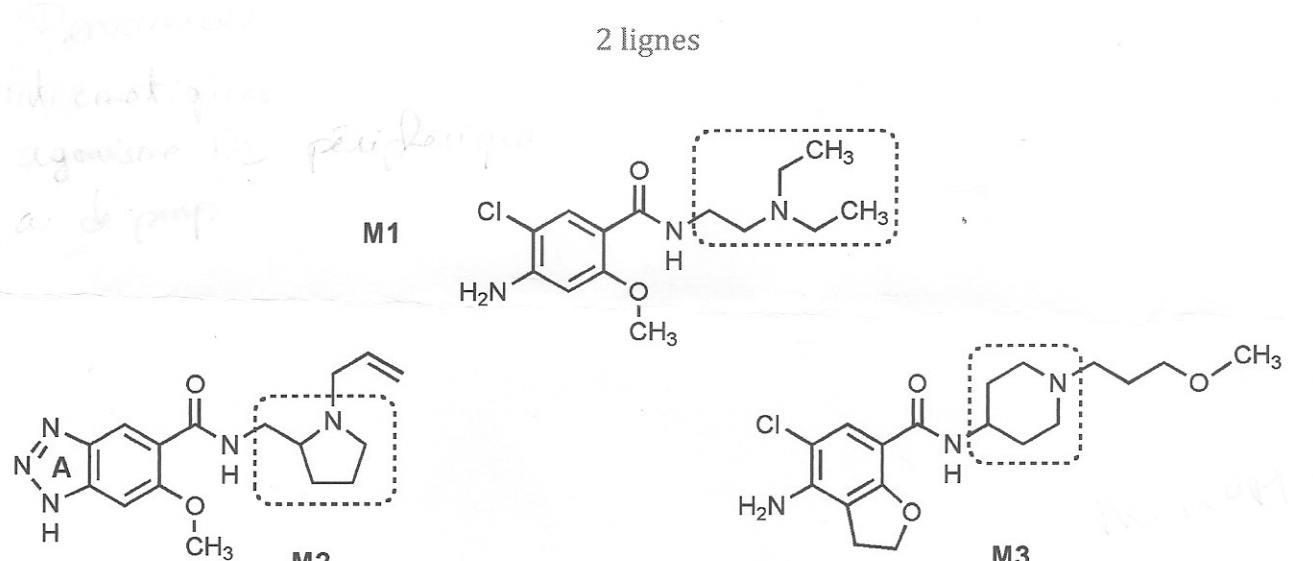


Figure 1

4b. Ces molécules se différencient par leur profil pharmacologique. Quel est l'impact de l'inclusion de la fonction amine tertiaire dans un cycle (cas de **M2** et de **M3**) comparativement à **M1** ?

4 lignes

4c. Quel est le rôle de l'hétérocycle **A** dans la distribution de **M2** au niveau du SNC à partir du flux sanguin ?

2 lignes

DFSSP 1

UE OFF4 Système Digestif 1^{er} session 12 Mai 2015

Durée examen 30 minutes

1 page 3 questions

- **Question 1 Physiologie : (4 pts)**

Décrivez brièvement les mécanismes nerveux du vomissement

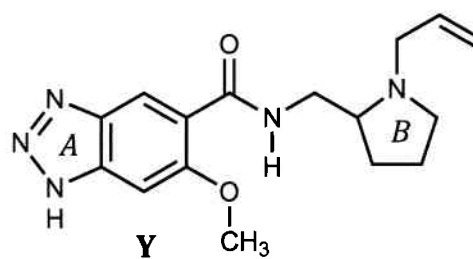
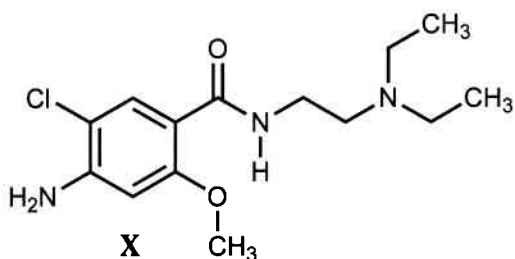
- **Question 2 Pharmacologie : (8 pts)**

L'ANSM a émis en février 2014 une mise en garde sur l'utilisation des médicaments contenant de la dompéridone, et, en septembre 2014, de nouvelles recommandations sur ces médicaments.

- énoncez la cible moléculaire principale, la localisation de cette cible et le mécanisme d'action de la dompéridone (5 lignes maximum)
- énoncez les principaux effets, recherchés ou non, de la dompéridone (5 lignes maximum)

- **Question 3 Chimie Thérapeutique (8 pts)**

Bien que chimiquement apparentés, les médicaments **X** et **Y** se distinguent à la fois par la nature de leurs effets centraux et périphériques.



Commentez les influences physico-chimiques des cycles **A** et **B** permettant d'expliquer les différences pharmacologiques et/ou pharmacocinétiques entre **X** et **Y**. 10 lignes

- **Question 1 (4 pts)**

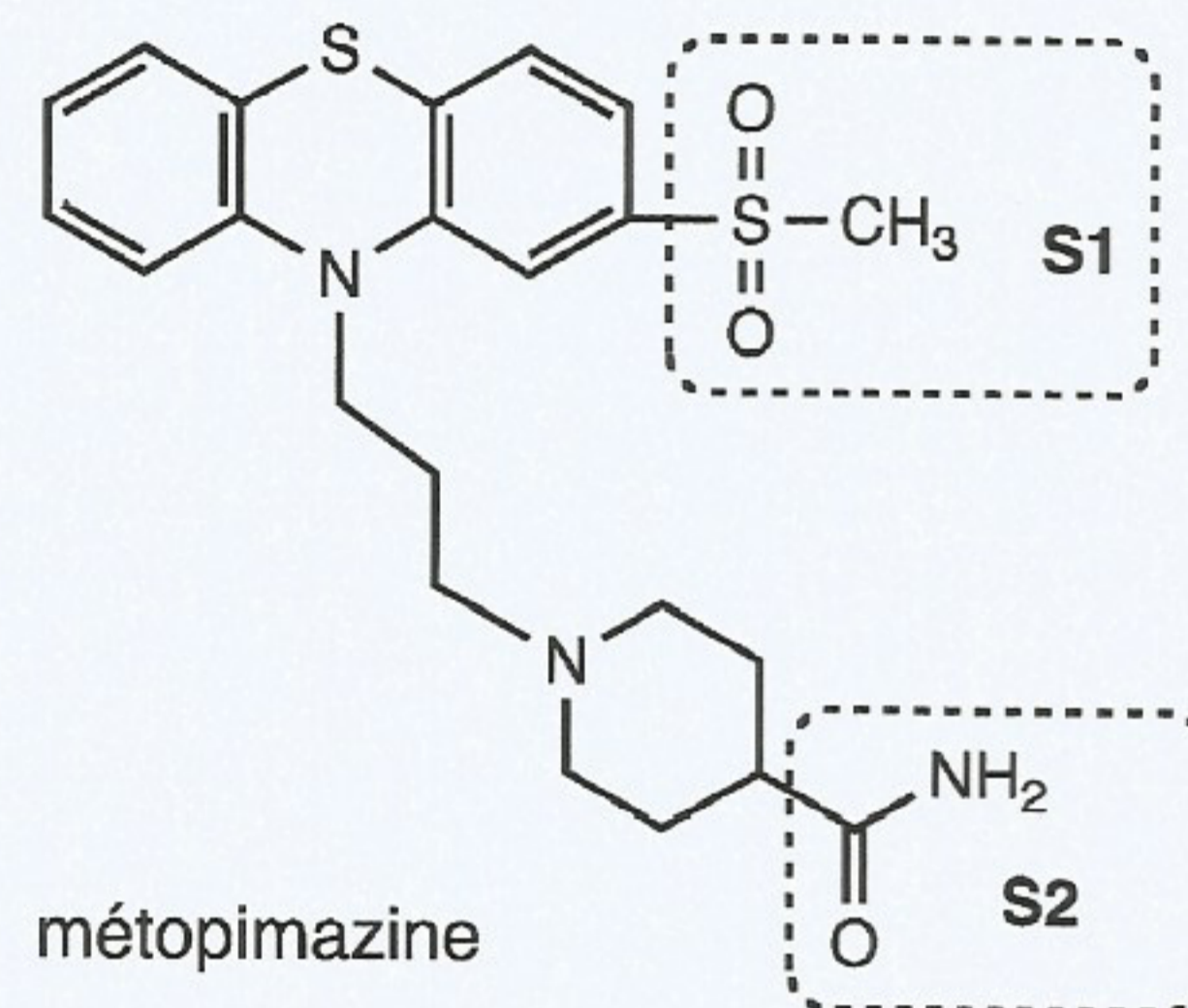
Décrivez uniquement à l'aide d'un schéma les principales régulations nerveuses du centre du vomissement.

- **Question 2 (6 pts)**

Les médicaments de la famille de l'ondansétron: cible, mécanismes d'action et principales indications thérapeutiques (15 lignes maximum)

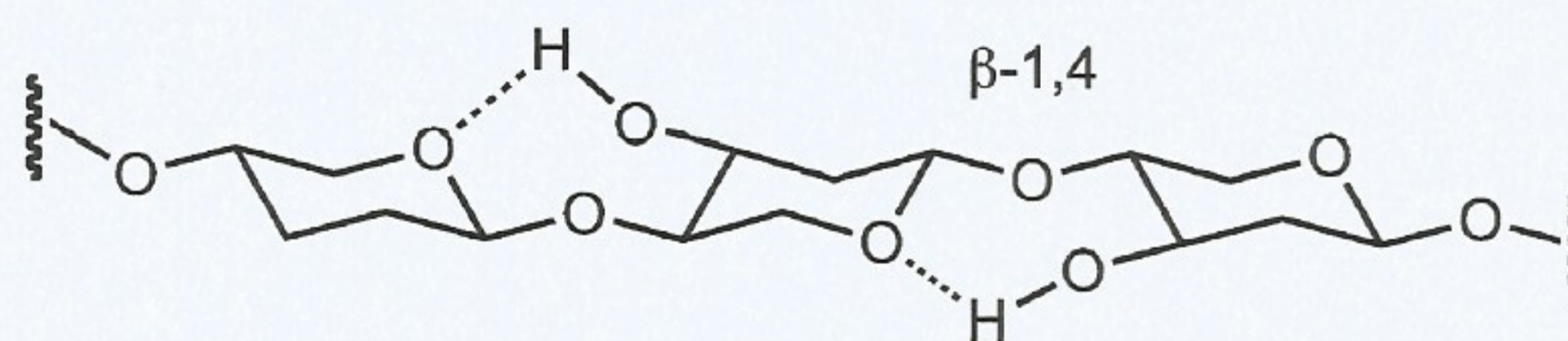
- **Question 3 (10 pts)**

A) Bien que possédant une structure rappelant celle de certains neuroleptiques, la métopimazine est un antiémétique doté de faibles effets indésirables centraux :



- Nommez le système tricyclique présent dans cette molécule.
- Précisez le rôle des substituants **S1** et **S2** dans le métabolisme et la distribution tissulaire de la métopimazine. (10 lignes)

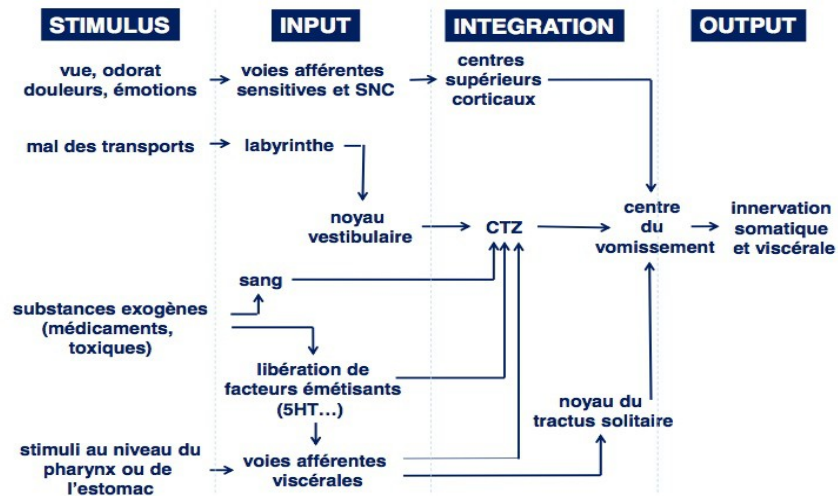
B) Le motif de base des polysaccharides d'origine végétale est représenté dans la figure suivante :



Commentez les mécanismes participant à l'effet laxatif de ces substances ainsi que ceux impliqués dans leurs effets indésirables. (10 lignes).

Annales Système digestif
Officine Mai 2017 - Session 1
30 min

Question 1 : cours de Muller



- Métoprolol
- Ondansétron
- Diphenhydramine
- Scopolamine
- Aprepitant

Pour chacun de ces médicaments anti-émétiques

- pointez son site d'action sur le schéma
- donnez leur cible moléculaire et leur mode d'action (antagoniste, agoniste)

Question 2 : cours de Nuhrich

Structures chimiques de l'Halopéridol et du Domperidone.

La structure du Domperidone est directement inspirée de celle de l'Halopéridol.

Comparez les profils pharmacologiques. Commentez les structures et expliquez la spécificité du Domperidone pour le système digestif. (10 lignes)

QCM

1) Concernant l'ulcère gastro-duodéal

- la symptomatologie suffit à poser le diagnostic, l'imagerie est inutile
- l'infection à *Helicobacter pylori* est majoritairement retrouvée
- les complications sont identiques dans les deux formes d'ulcères (gastrique et duodéal)
- tous les patients ayant été diagnostiqués doivent être traités
- dans les conseils hygiéno-diététiques, l'arrêt du tabac est fortement préconisé

2) Concernant le traitement de l'ulcère gastro-duodéal

- une antibiothérapie est systématique
- les IPP sont une première intention
- concernant l'antibiothérapie, le traitement actuel préconise 3 antibiotiques sous schéma séquentiel
- la durée du traitement sera identique que l'ulcère soit gastrique ou duodéal
- la trithérapie comprenant le Bismuth est une première intention

3) Concernant le Reflux Gastro-Oesophagien

- il concerne les adultes et les enfants, et est de fréquence importante dans la population
- on ne retrouve jamais de symptômes tels que la toux, l'asthme, les douleurs thoraciques
- les différents traitements du RGO ont la même efficacité sur la cicatrisation
- la stratégie thérapeutique est adaptée selon la gravité des lésions, la fréquence et l'âge du patient
- le traitement comprend :
 - IPP
 - anti-H1
 - pansement gastrique
 - neuroleptique
 - molécule d'action locale

4) Une dame de 82 ans se présente à votre pharmacie. Elle présente une constipation chronique accompagnée de ballonnements. Elle prend souvent un laxatif comportant du Lactitol.

Vous lui conseillez

- de bien s'hydrater
- de diminuer sa consommation de légumes
- d'utiliser systématiquement un laxatif lors de la défécation
- d'avoir une activité physique adaptée à son âge (la marche par exemple)
- de limiter au maximum sa consommation de laxatifs

5) Quels laxatifs pouvez-vous lui conseiller ? (en choisir 2)

- osmotique
- de lest
- stimulant
- de contact (terminal)
- lubrifiant