

UE MBO – Mai 2013

QROC 1 (Bactériologie)

Une cliente amène à votre officine son fils, Benjamin, âgé de 4 ans. L'enfant présente au niveau du pourtour du nez et de la bouche des lésions ulcérées et suintantes, recouvertes de croûtes jaunâtres "mélancériques". Il n'a pas de fièvre.



- A – A quelle pathologie dermatologique pensez-vous ?
- B – Quel(s) est (sont) le(s) germe(s) en cause ?
- C – Quels sont les traitements locaux couramment utilisés ?
- D – Si un traitement par voie générale est nécessaire, quelles sont les molécules habituellement prescrites ?
- E – Existe-t'il des mesures de prévention secondaire ? Si oui, lesquelles ?

QROC 2 (Bactériologie).

- A - Quels sont les clients de l'officine pour lesquels il est particulièrement utile d'insister sur l'intérêt des rappels de la vaccination anti-tétanique ?
- B - Quelles sont les circonstances dans lesquelles la protection assurée par cette vaccination doit être vérifiée ?
- C - Si cette protection est insuffisante, quel traitement doit-on mettre immédiatement en place ?
- D - Décrivez brièvement la forme type de la maladie (tétanos).
- E - Donnez les principales caractéristiques du vaccin anti-tétanique.

QROC 3 (Virologie)

Une maman vous amène sa petite fille de 6 ans présentant quelques « boutons » ayant divers aspects sur le thorax, elle vous dit qu'il y a des cas de varicelle à l'école.

- A - Quelles précisions allez vous lui donner sur (1) les manifestations cliniques de cette virose, (2) ses modes de transmission à d'autres personnes.
- B - Quels conseils allez vous lui donner sur un traitement symptomatique.

QROC 4 (Virologie)

Un étudiant vient vous voir très inquiet car suite à une angine sévère, il présente depuis plusieurs semaines une grande fatigue. Son médecin lui a prescrit des examens biologiques dont les résultats

évoquent une mononucléose infectieuse, mais aucun antibiotique. Quelles précisions pouvez-vous lui donner sur :

- A - cette affection et l'agent infectieux en cause,
- B - l'évolution et l'attitude thérapeutique.
- C - les éventuelles manifestations cliniques, ?
- D - les précautions à prendre vis-à-vis de son entourage pour éviter les risques de transmission

Un étudiant en droit vient vous voir très inquiet, suite à une grande fatigue, son médecin lui a prescrit des examens biologiques dont les résultats évoquent une mononucléose infectieuse. Quelles précisions pouvez-vous lui donner sur

- A - cette affection,
- B - les éventuelles manifestations cliniques,
- C - les risques de transmission à son entourage,
- D - l'évolution et l'attitude thérapeutique.

QROC 5 (Mycologie)

L'onychomycose dermatophytique (1)

Quels sont les agents étiologiques les plus fréquemment rencontrés et leur écologie ?
Quelles sont les 5 classes thérapeutiques principales d'antifongiques utilisables pour traiter une onychomycose dermatophytique et leur cible cellulaire ?

QROC 6 (Mycologie)

L'onychomycose dermatophytique (2)

Décrire les 4 types d'atteinte unguéale dans l'onychomycose dermatophytique. Quelles sont celles qui peuvent être traitées par un antifongique local et celles qui nécessitent un traitement *per os* associé à un traitement local ?

QROC 7 (Parasitologie)

Extrait d'un rapport du Haut conseil de la santé publique (Novembre 2012)

L'Institut de veille sanitaire (InVS) a estimé l'incidence et les tendances de la gale en analysant les ventes de scabicides entre 2005 et 2009. Les données fournies par l'Agence nationale de sécurité du médicament et des produits de santé (ANSM) montrent que les ventes d'Ascabiol® sont passées de 283 à 402 flacons pour 100 000 personnes par an (+10 % par an) et celles d'ivermectine, de 216 à 495 traitements / 105 par an (+22 %). L'incidence a été estimée indirectement à un minimum de 328 cas de gale / 105 par an. Et les auteurs concluaient à une « réelle augmentation de l'incidence de la gale en France ».

Questions:

- A - Quel est l'agent de la gale (nom latin et position taxonomique)
- B - Pathologie : Quels sont les 3 principaux types de gale (brève description)
- C - Discuter brièvement cet extrait. Quelle serait selon vous la démarche permettant réellement de conclure à une augmentation de la gale en France.

QROC 8 (Parasitologie)

Concernant les cas de dengue et de chikungunya dans le sud-est de la France, indiquez :

- le nom du vecteur et sa biologie
- les principales causes de l'émergence de ces arboviroses
- les conseils à l'officine en cas d'alerte épidémique.

Examen UE MBO, 2013-2014, 1^{ère} session
Lundi 28 avril 2014

Cas n°1 (Bactériologie)

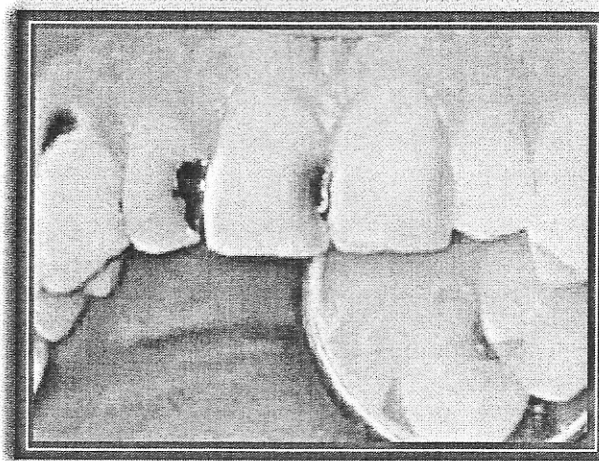
Madame Dupont, la trentaine, vient à votre officine et vous demande un produit efficace pour soulager des douleurs dentaires.

Question n°1

Quelles questions devez-vous lui poser pour préciser sa requête ?

Question n°2

A votre demande, elle ouvre la bouche et vous apercevez ceci :



Quel diagnostic évoquez-vous ? Expliquez brièvement à votre cliente le mécanisme d'apparition de ces lésions noires et leur risque évolutif.

Question n°3

Que pouvez-vous lui proposer pour la soulager et prévenir l'infection ? Une consultation chez le dentiste est-elle indispensable ?

Question n°4

Quels conseils hygiéno-diététiques pouvez-vous lui donner pour éviter la survenue de nouvelles lésions ?

Cas n°2 (Bactériologie)

Madame Durand, la trentaine, vient à votre officine avec une ordonnance pour des antibiotiques et souhaite obtenir des explications sur la coqueluche : elle est très étonnée que le médecin de famille ait porté ce diagnostic de maladie infantile chez son mari, pour une toux banale, bien que traînant depuis quelques semaines.

Question n°1

Expliquez brièvement à votre cliente ce qu'est la coqueluche (agent causal, physiopathologie, épidémiologie).

Question n°2

Décrivez succinctement la forme typique de la maladie chez le nourrisson et ses complications. Expliquez à Madame Durand pourquoi les signes cliniques de la maladie sont très différents chez son mari.

Question n°3

Le médecin a prescrit éviction de 3 jours pour le mari de Madame Dupont et pour leur fils aîné qui tousse lui aussi ainsi que de l'azithromycine pour toute la famille.

Que pensez-vous de cette prescription ? A quelle famille, groupe et sous-groupe d'antibiotiques appartient l'azithromycine ? L'administration de cette molécule est-elle licite, chez Madame Durand que vous savez enceinte ? Quel est le principal avantage de cet antibiotique sur les autres molécules du même groupe ? Informez votre cliente de ses principaux effets indésirables.

Question n°4

Le médecin a également prescrit une mise à jour du calendrier vaccinal pour toute la famille, y compris pour Madame Durand le plus tôt possible après son accouchement (avant, il y a un risque de prématurité). Madame Durand s'inquiète de la vaccination : elle a entendu dire que le vaccin anti-coquelucheux entraînait des encéphalopathies.

Pouvez-vous la rassurer et lui indiquer les principales caractéristiques du vaccin actuellement disponible (nature, efficacité, tolérance, indications et contre-indications) ?

Cas n°3 (Virologie)

Jeune pharmacien(ne) en remplacement en Corse, un de vos clients a aperçu dans son jardin un moustique qui ressemble à un *Aedes albopictus* (dont il a vu la photo sur internet) et il craint de contracter le Chikungunya.

Question n°1

Quelles précisions pouvez-vous lui donner sur cette affection et ses éventuelles manifestations cliniques ?

Question n°2

Quels conseils lui donneriez-vous pour éliminer les gîtes larvaires ?

Question n°3

Quels conseils de protection individuelle lui donneriez-vous contre les piqûres de moustiques ?

Question n°4

Savez-vous si un diagnostic biologique existe ? Une vaccination est-elle possible ? Est-ce une maladie à déclaration obligatoire ?

Cas n°4 (Parasitologie)

Tique (genre *Ixodes*)

1/ Donner une brève description (aspect, taille...)

2/ Donner des exemples de germes pathogènes pouvant être transmis par ces tiques

3/ Citez d'autres effets pathogènes

4/ Conseils à l'officine (prévention, conduite à tenir en cas de morsure....)